



MECÁNICA DE CABEZA. ASPECTOS CONCRETOS A MEJORAR

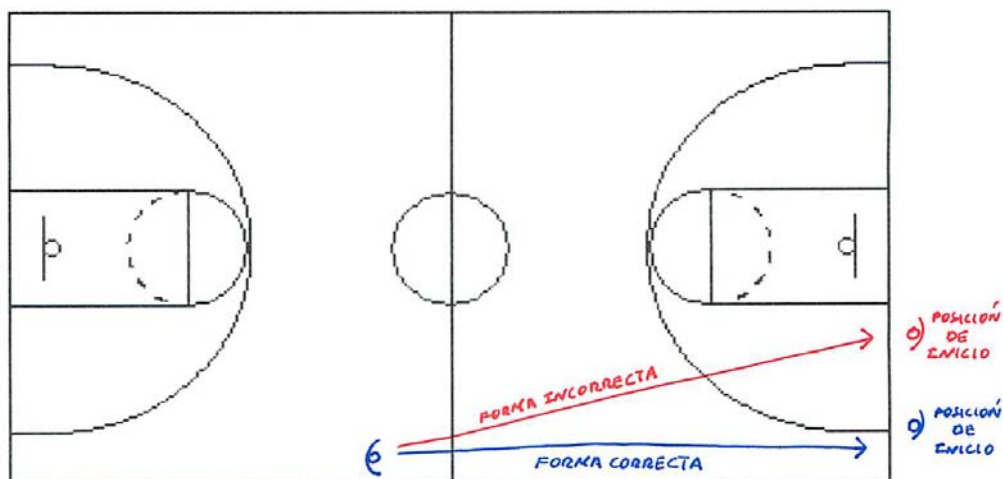
Como se viene insistiendo desde hace varios años, la clave para aumentar el porcentaje de acierto en nuestras decisiones es NO INTUIR. Este hecho se hace más importante desde la posición de árbitro de cabeza, ya que es desde la que se toman el mayor número de decisiones y, por otro lado, desde la que es más fácil que el árbitro encuentre espaldas en su búsqueda de los espacios entre jugadores.

Es por ello que se debe insistir aún más en el trabajo como árbitro de cabeza y buscar continuamente los espacios que se generan entre atacantes y defensores, para de esta forma, poder valorar mejor las acciones y decidir con una mayor probabilidad de acierto.

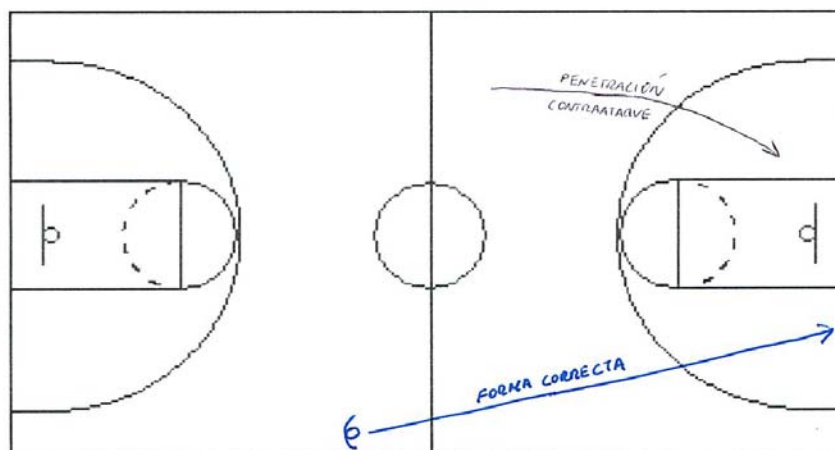
Desde la FEB se insiste en varios aspectos que se deben mejorar como árbitro de cabeza y que se indican a continuación.

En primer lugar hay que recordar que la zona de trabajo natural del árbitro de cabeza va desde la línea de 3 puntos situada a su izquierda hasta aproximadamente la vertical del tablero de su derecha. Inicialmente, el árbitro debe situarse abierto en posiciones cercanas a la línea de tres puntos, y a partir de esta posición, moverse de acuerdo a lo que requiera el juego. El error que se comete es que el árbitro al llegar en la transición de cola a cabeza, en vez de llegar al fondo paralelamente a la línea lateral, lo hace ligeramente en diagonal, tomando una posición inicial de trabajo cercana al tablero. Sólo en aquellas situaciones en las que el árbitro tenga que valorar una penetración en contraataque que llega desde el otro lado del tablero, tendrá que recortar a la hora de alcanzar la línea de fondo.

TRANSICIÓN COLA-CABEZA

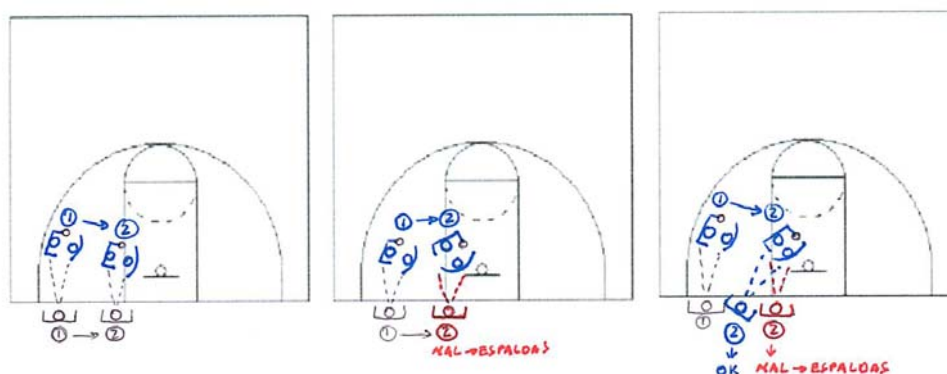


TRANSICIÓN COLA-CABEZA EN CONTRAATAQUES



En segundo lugar, el trabajo que requiere una mayor concentración para no perder el espacio entre los jugadores, es el que se debe realizar en las penetraciones de R-4 a R-5. Siempre se ha dicho que el árbitro de cabeza debe de penetrar con los jugadores para mantener el espacio entre atacante y defensor para así poder valorar adecuadamente las situaciones que se puedan dar. Esto es correcto siempre y cuando el árbitro en su movimiento mantenga la visión del espacio entre ambos, ya que en el momento en que el atacante intente rebasar al defensor o su movimiento sea hacia el centro de la zona, el árbitro corre peligro de ver la espalda del defensor, por lo que deberá evitar seguir avanzando con la penetración y de este modo poder mantener la visión del espacio entre los jugadores.

CABEZA EN PENETRACIONES R-4 A R-5



En el primer diagrama se observa un buen movimiento del árbitro de cabeza para mantener el espacio entre los jugadores. En el segundo, el movimiento no es correcto ya que el árbitro insiste en la penetración perdiendo la ventana, mientras que en el tercero, se puede observar cual sería la posición correcta del árbitro en la situación comentada.

Por otro lado, hay que recordar que el hecho de que el árbitro de cabeza tenga que minimizar los cortes a R-6 en relación a temporadas anteriores, no implica que no lo pueda hacer en situaciones de 1x1 o 2x1 en R-5-6 donde el árbitro de cola no tenga buena visibilidad. Además deberá seguir realizando movimientos hacia su derecha para recibir con una mejor posición aquellas penetraciones que llegan desde R-6 hacia el aro.

